



OSNOVNA ŠOLA PRIMOŽA TRUBARJA VELIKE LAŠČE

NAČRT ŠOLSKIH POTI*

2. del



Šolsko leto 2016/2017

Sodelovali:

Boštjan ŠKULJ – SPVCP Velike Lašče
Bojan NOVAK - OŠ Primoža Trubarja Velike Lašče
Marjan CIMPRIČ – Policijska postaja Ribnica
Marija IVANC ČAMPA – Občina Velike Lašče

Ravnateljica:

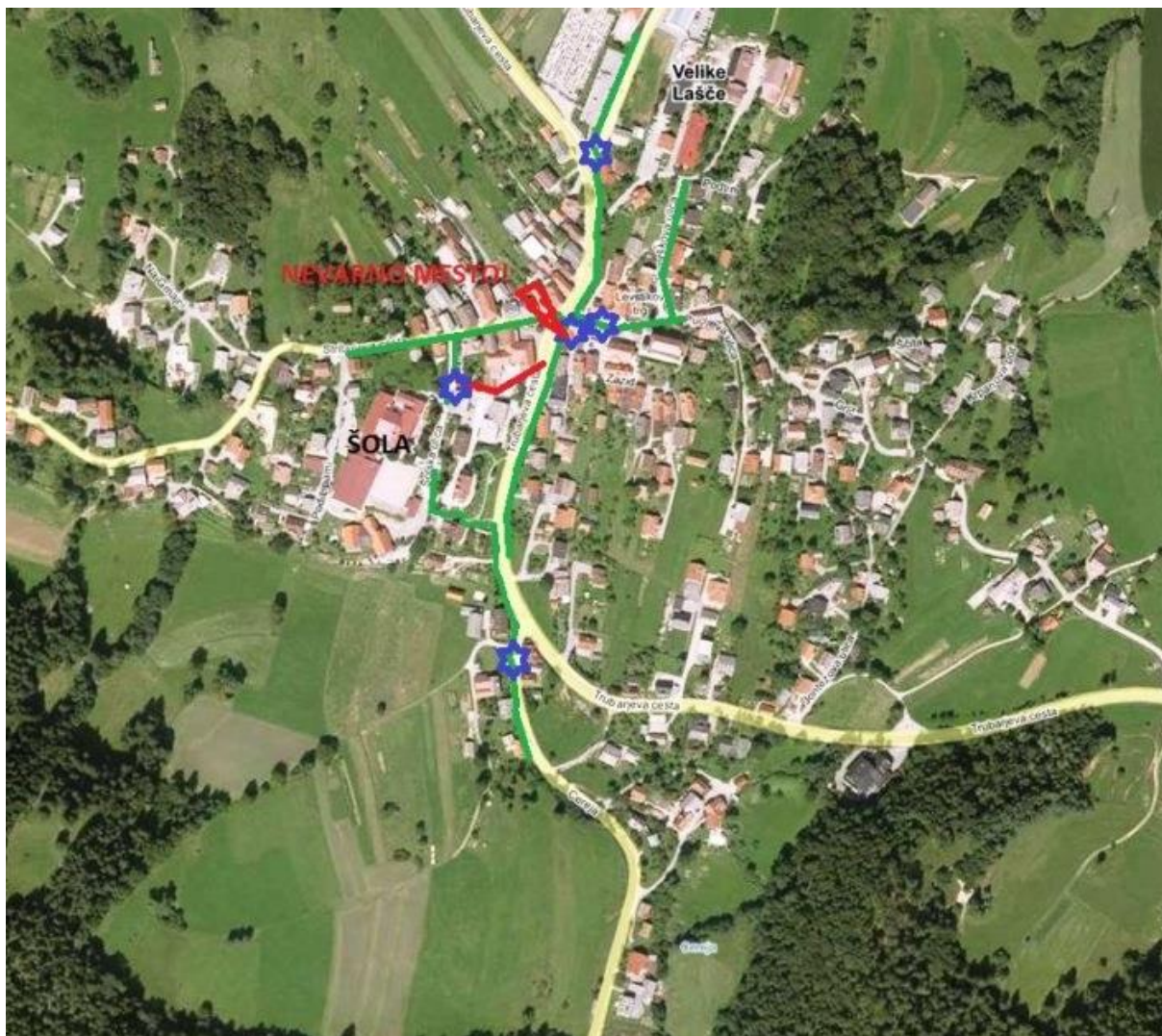
mag. Metoda KOLAR

* Ta verzija načrta še ni dokončna. Do 16. 9. 2016 se bo dodalo še nekaj vsebin in takrat bo objavljena končna verzija načrta

TEHNIČNI DEL NAČRTA – grafični prikaz šolskih poti

Na zemljevidih šolskih poti so z zeleno barvo označene varne šolske poti, z rdečo barvo pa nevarne poti v šolo. Z modro zvezdico so prikazane lokacije označenih prehodov za pešce.

a. CENTRALNA ŠOLA V VELIKIH LAŠČAH



Slika 1: Varne šolske poti v okolici centralne šole v Velikih Laščah

VARNE POTI:

Skozi Velike Lašče je s stopinjami označena pešpot. Vodi od gostilne Pri Kuklju po zaznamovanem prehodu za pešce čez magistralno cesto, preko trga in po pločniku (slika 2 in 3) mimo glasbene šole. Poleg že označene poti na pločnikih učenci lahko uporabljajo tudi druge poti, ki so primerne in so označene na spodnji tlorisni sliki centra naselja Velike Lašče (slika 1). Predvsem gre za pločnike ob glavni cesti Ljubljana – Kočevje in po poti v kulturnem parku pod stanovanjskimi bloki in glavno cesto.



Slika 2: Stritarjeva cesta v smeri proti šoli



Slika 3: Stritarjeva cesta od glasbene šole proti centru

Prometni režim pred šolo v Velikih Laščah

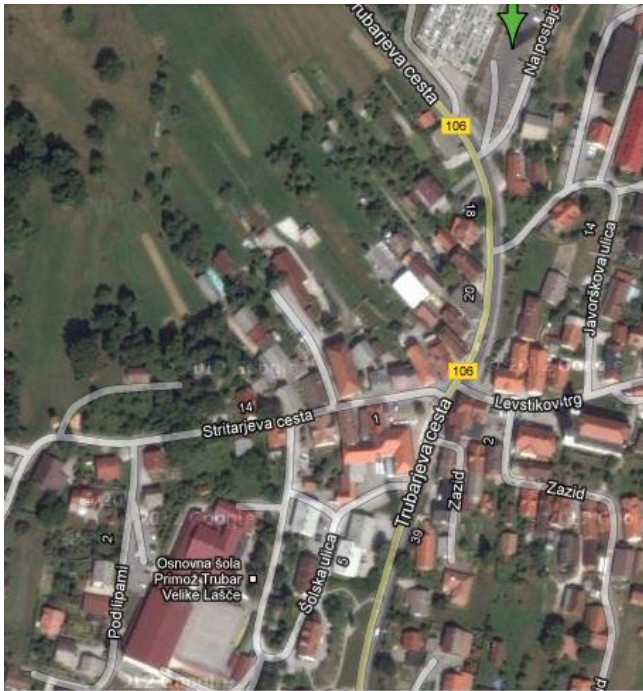
Prometna infrastruktura neposredno pred šolo je zelo ozka in srečevanje vozil je zelo oteženo, predvsem z avtobusom, ki v jutranjem času pripelje in po pouku odpelje izpred šole. Največjo težavo srečevanja oziroma vožnja mimo parkiranih vozil povzročata pozimi narinjen sneg na robove vozišča.



Slika 4: del Šolske ulice

Odhodi učencev na letovanja

Na izlete, ekskurzije in letovanja iz centralne šole Primoža Trubarja Velike Lašče odhaja vedno veliko učencev in tako nastaja pred samo šolo nepopisna gneča staršev, avtobusov in vozil staršev. V izogib morebitnim nesrečam in negodovanjem je bila sprejeta odločitev, da bodo odhodi na izlete, ekskurzije in letovanja iz parkirišča pri pokopališču v Velikih Laščah ob cesti Na postajo (označeno na sliki s puščico). V primeru odhoda učencev iz šole skupinski odhod na navedeno lokacijo organizirajo učitelji.



Slika 5: Tlorisni pogled na Velike Lašče z označenim mestom za odhode na letovanja

NEVARNE POTI

KRIŽIŠČE V VELIKIH LAŠČAH



Križišče se nahaja v središču naselja Velike Lašče. Gledano iz smeri glavne ceste Ljubljana – Kočevje je na levi strani cesta z imenom Levstikov trg in na desni Stritarjeva cesta. Tudi sama glavna cesta Ljubljana – Kočevje poteka skozi križišče v rahlem desnem nepreglednem zavoju in se nato prevesi po klancu navzdol. Obe stranski cesti sta priključeni na glavno cesto pod različnimi koti, boljše preglednost omogočajo dodatna ogledala. Označen in dobro viden je prehod čez glavno cesto, ki je na sliki 6 obkrožen z rdečo barvo. Dostop do edinega prehoda čez glavno cesto je možen po pločnikih, ki pa so na določenih mestih zelo ozki in predstavljajo določeno nevarnost za pešce.



Slika 6: Tloris glavnega križišča v Velikih Laščah

Prvo nevarno mesto v tem križišču je pri gostilni PRI KUKLJU.



Slika 7: Ozko mesto pri prehodu čez magistralno cesto

Nevarno je mesto, kjer stopimo na prehod za pešce čez glavno cesto, gledano iz smeri Kočevja.

Širina med robom vozišča in vogalom stavbe je minimalna, zato je potrebno posebej posvečati pozornost prihajajočim vozilom iz smeri Kočevja.

Prednost za pešce je v tem, da se bodo tovorna vozila izogibala zgornjemu delu stavbe, ki sega skoraj do roba vozišča.

Drugo tako nevarno mesto je prav tako v Velikih Laščah in sicer pri Trgovini Trgoup (sliki 8 in 9). Gre za parkirišče za kupce in sam vogal stavbe, kot je prikazano na spodnji sliki.



Slika 8: Nevarno mesto pri trgovini TRGOUP



Slika 9: Pogled na ožino z drugega zornega kota

Nevarnost predstavljajo vozniki – kupci ali vozniki dostavnih vozil, ki obišejo trgovino in z vožnjo vzvratno ogrožajo pešce in druge udeležence v prometu, ki so lahko v tem trenutku neposredno za vozilom. Naslednjo nevarnost predstavlja ozek prehod med voziščem in vogalom stavbe. To mesto je posebej nevarno v primeru vožnje tovornih vozil s polpriklopnikom in priklopnikom iz smeri Ljubljane proti Kočevju, ko lahko nehote z zadnjim delom prikolice oplazijo pešca.

Izpostaviti je potrebno odnos voznikov do pešcev na sploh, saj parkirajo na pločnikih in s tem prisilijo pešce, da stopijo na vozišče in se izpostavljajo nevarnosti. Že veliko je bilo besed in dejanj za izboljšanje prometne varnosti na šolski poti od avtobusnega postajališča nasproti gostilne Pri Kuklju po pločniku ob Stritarjevi cesti do glasbene šole. Na tem pločniku parkira veliko voznikov in s tem prisilijo pešce (učence), da hodijo po vozišču. Pri vsem tem pa se tudi zmanjša vozna površina za avtobus, ki v nekaterih primerih pripelje neposredno do šole.

Na spodnjih slikah so nazorno prikazane nepravilnosti parkiranja na šolski poti in neposredno pred šolo. V nekaterih primerih ovirajo otroke pri hoji po šolski poti, v drugih primerih pa otežujejo vožnjo šolskemu avtobusu.



Slika 10: nepravilno parkirano vozilo na varni poti v šolo



Slika 11: nepravilno parkirano vozilo na magistralni cesti (Trubarjeva cesta)



Slika 12: nepravilno parkiranje ovira vožnjo šolskega avtobusa